



СОБЫТИЕ

ГЕОРГИЙ ПОЛТАВЧЕНКО ПОСЕТИЛ ПУШКИНСКИЙ РАЙОН

Участниками объезда 19 июля стали также вице-губернатор Санкт-Петербурга Марат Оганесян, председатель Комитета по инвестициям Санкт-Петербурга Ирина Бабюк, председатель Комитета по строительству Михаил Демиденко, руководитель пресс-службы Администрации Губернатора Санкт-Петербурга Андрей Кибитов. В план визита вошли несколько инвестиционных объектов.

Одним из них стал новый жилой район Славянка. Временно исполняющий обязанности губернатора посетил школу № 604 на улице Изборской, где встретился с представителями администрации Пушкинского района Санкт-Петербурга, компании-застройщика ГК «Балтрос» и директором строящегося образовательного учреждения. Георгий Полтавченко осмотрел столовую, бассейн, класс для занятий по обработке металла, спортзал и классную комнату. Торжественное открытие школы намечено на 1 сентября этого года.

Вторым объектом в районе Славянка стал детский сад № 43 на Колпинском шоссе. Георгий Полтавченко осмотрел медицинский блок, бассейн, типовую группу и пищеблок. По словам представителей компании-застройщика ГК «Балтрос», детский сад полностью готов к приему детей. Группы оборудованы всем необходимым: завезена мебель, закуплены игрушки. Современная, красочная и безопасная детская площадка для прогулок на свежем воздухе также ждет ребятишек. После посещения детского сада, временно исполняющий обязанности губернатора Санкт-Петербурга пообщался с представителями прессы. По словам Георгия Полтавченко, в жилом районе Славянка построено уже более 1 млн. кв. метров жилья. Сейчас самая главная задача – наладить социальную инфраструктуру. В планах – строительство физкультурно-оздоровительного комплекса для занятий жителями спортом, а также решение вопроса транспортной доступности жилого района путем расширения Колпинского шоссе.

Всего в жилом районе Славянка к 1 сентября будут сданы две школы и четыре детских сада. Все объекты построены в рамках государственно-частного партнерства, заключенного между ГК «Балтрос» и городским Комитетом по инвестициям.

В график объезда временно исполняющего обязанности губернатора Санкт-Петербурга в этот день вошли также аэропорт Пулково и строительный участок дискаунтера «Биг Бокс» на Шафировском проспекте.

Пресс-служба администрации Пушкинского района



ГЛАВА ПУШКИНСКОГО РАЙОНА ОТЧИТАЛСЯ ЗА I ПОЛУГОДИЕ 2014 ГОДА

Отчет перед общественностью состоялся 29 июля в администрации Пушкинского района (г. Пушкин, Октябрьский б-р, 24). Участие в нем приняли представители профильных комитетов Санкт-Петербурга, подведомственных учреждений, средств массовой информации и жители района. Отчет транслировался в режиме реального времени на телеканале «Царское Село».

В своем докладе глава Николай Бондаренко рассказал об основных итогах социально-экономического развития Пушкинского района за I полугодие 2014 года. На территории района в рамках национального проекта «Доступное и комфортное жилье – гражданам России» продолжается реализация крупных инвестиционных проектов. В массиве Новая Ижора построено 917 малоэтажных домов общей площадью 95 тыс. кв. м, построены и введены в эксплуатацию в соответствии с соглашением о государственно-частном партнерстве общеобразовательная школа на 825 учащихся и детский сад на 110 мест.

В жилом районе Славянка построено более 1,4 млн. кв. м жилья (122 многоквартирных дома). В рамках государственно-частного партнерства в апреле 2014 года введено в эксплуатацию 6 объектов образования: 2 школы по 825 мест и 4 детских сада по 210 мест.

В январе введен в эксплуатацию объект «Межквартальные автомобильные дороги жилого района Славянка: I этап».

В рамках проекта «На Царскосельских холмах» ведутся работы по строительству объектов 1-й очереди (здание торгово-офисного центра, 4 многоквартирных жилых дома), в западной части продолжаются работы по строительству улично-дорожной сети зоны перспективного малоэтажного строительства с сетями инженерного обеспечения.

В Пулковском отделении п. Шушары продолжается строительство Конгрессно-выставочного центра «ЭкспоФорум». В настоящее время завершаются работы по строительству 2 гостиниц, 2 бизнес-центров, 3 выставочных павильонов, конгресс-центра с пассажем и других объектов. 4 июля состоялась торжественная церемония освящения и установки крестов церкви во имя Смоленской иконы Божией Мате-

ри. Планируемый срок завершения работ 1-й очереди объекта – 2014 год. В нежилых зонах «Шушары», «Восточная» («Пушкинская») ведутся работы по проектированию заводов. Всего в I полугодии 2014 года в Пушкинском районе введено в эксплуатацию 233 жилых дома на 4227 квартир с общей площадью 236, 7 тыс. кв. м. За отчетный период администрацией выдано 62 разрешения на строительство (реконструкцию) объектов индивидуального жилищного строительства на территории района. За счет средств инвесторов в I полугодии введены в эксплуатацию 12 промышленных и производственно-бытовых объектов; а также 9 объектов социальной инфраструктуры.

Достижения района оценил вице-губернатор Санкт-Петербурга В.Н. Кичеджи. Он отметил, что отчет перед общественностью проходит в канун 100-летия Первой мировой войны, 4 августа в Пушкине в Ратной палате открылся музей «Россия в Великой войне».

– Это десятки миллионов рублей инвестиций в район и создание рабочих мест, – подчеркнул Василий Кичеджи.

Вице-губернатор Санкт-Петербурга пообещал жителям Пушкинского района, что все начинания, которые сейчас здесь есть, а также все социальные обязательства – будут исполнены городом с точностью бюджета.

Непосредственно во время мероприятия поступило 11 обращений от жителей. Еще 14 – было собрано в ходе проведения акции, которая проводилась в здании администрации Пушкинского района с 21 по 28 июля. Ответы на все поступившие обращения будут отправлены в письменном виде. После отчета состоялся пресс-подход: глава района ответил на вопросы представителей средств массовой информации.

Уважаемые жители п. Шушары!

Встречи главы администрации Пушкинского района Николая Бондаренко с населением п. Шушары стали традиционными. Помещения для них на безвозмездной основе на протяжении всего времени предоставляли учреждения, находящиеся в государственной и муниципальной собственности: школы, Муниципальный совет МО п. Шушары и Санкт-Петербургский университет управления и экономики. На протяжении предвыборной кампании и во время выборов 14 сентября 2014 года в зданиях данных учреждений будут располагаться избирательные комиссии (ИКМО) и избирательные участки. Ведется работа по оборудованию данных помещений.

В период предвыборной кампании встречи главы администрации района с широким кругом жителей могут быть использованы кандидатами в депутаты Муниципального совета муниципального образования п. Шушары в агитационных целях, что является нарушением Закона Санкт-Петербурга «О выборах депутатов муниципальных советов внутригородских муниципальных образований Санкт-Петербурга», который был принят Законодательным Собранием Санкт-Петербурга 21 мая 2014 года. На протяжении предвыборной кампании агитация на территории государственных учреждений – запрещена.

По этой причине главой администрации Пушкинского района Николаем Бондаренко принято решение о временной приостановке встреч с населением в целях исключения возможного нарушения законодательства Санкт-Петербурга, регламентирующего подготовку и проведение выборов 14 сентября 2014 года.

Учитывая активную жизненную позицию жителей п. Шушары и необходимость встреч с ними, практика проведения приемов жителей главой администрации и его заместителями продолжится. Записаться на прием можно по телефону: 466-17-86 или по адресу: г. Пушкин, Октябрьский б-р, 24, к. 107. На вторую половину августа запланированы выездные приемы, на которых также будет соблюдаться режим индивидуальной работы. На всех встречах жители смогут озвучить главе администрации свои вопросы. Все они будут поставлены Николаем Бондаренко на личный контроль.

С 15 сентября традиционные встречи возобновятся в прежнем формате в помещениях Санкт-Петербургского университета управления и экономики по адресу: п. Шушары, Первомайская ул., 1 и в ГБОУ СОШ № 459 по адресу: п. Шушары, Первомайская ул., 6.

Информация предоставлена пресс-службой администрации Пушкинского района

ЗА АДМИНИСТРАТИВНЫЕ ПРАВОНАРУШЕНИЯ – ШТРАФ

16 июля в администрации Пушкинского района (г. Пушкин, Октябрьский б-р, 24) состоялось заседание административной комиссии. Было рассмотрено 20 материалов дел в отношении 17 правонарушений. Наложено 14 штрафов на сумму 40 тыс. руб.

Рассмотрены протоколы об административных правонарушениях:

- нарушение благоустройства – 7;
- несанкционированная торговля – 3;
- размещение рекламы – 10.

В районе осуществляется регулярная проверка аварийных и расселенных домов.

ИТОГИ ПРИЗЫВА НА ВОЕННУЮ СЛУЖБУ

Состоялось заседание призывной комиссии Пушкинского района. По состоянию на 15 июля 2014 года на военную службу призвано – 118 чел. (более 100% от установленной нормы призыва). В войска и на флот отправлено 108 человек (100% от установленной нормы призыва).

В РАЙОН ПОСТУПИЛИ ЯЩИКИ ДЛЯ ГОЛОСОВАНИЯ



Стационарные ящики для оборудования участковых избирательных комиссий на предстоящих выборах 14 сентября 2014 года поступили в район в количестве 124 штук. Их принимал председатель территориальной избирательной комиссии Петр Широков. Все ящики соответствуют необходимым стандартам и изготовлены из прозрачного материала. Сейчас они переданы на хранение в администрацию Пушкинского района. До 15 августа в район будет доставлена партия переносных ящиков в количестве 140 штук.

Напомним, что все ящики изготовлены за счет федерального бюджета по заказу Центральной избирательной комиссии Российской Федерации для подготовки к Единому Дню голосования 14 сентября 2014 года.

НА КОНТРОЛЕ

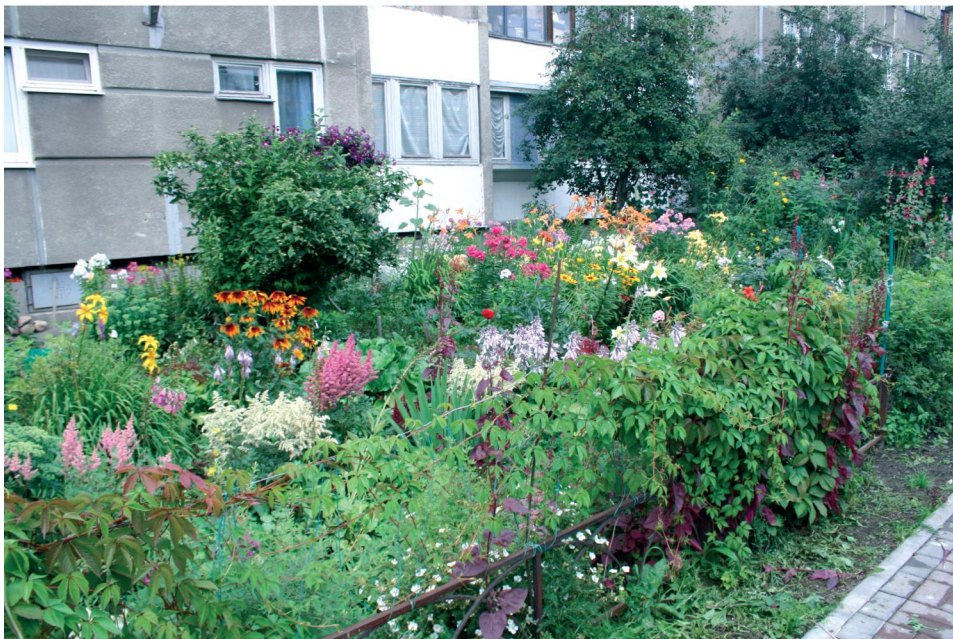
Комитетом по транспорту Санкт-Петербурга, в целях организации транспортного обслуживания активно заселяемого жилого микрорайона Славянка предварительно проработаны трассы новых социальных автобусных маршрутов из жилого микрорайона Славянка до станции метро «Купчино» и железнодорожной станции Царское Село. Планируется провести совместное совещание Комитета по транспорту Санкт-Петербурга и администрации Пушкинского района по вопросу открытия новых социальных автобусных маршрутов.



В настоящее время в жилом районе Славянка осуществляется движение общественного транспорта по 5 социальным и 5 коммерческим маршрутам.

КРАСОТА РЯДОМ С ДОМОМ

Поселки нашего муниципального образования с каждым годом становятся все более благоустроенными. Большой вклад в чудесное превращение скучных дворов и неухоженных газонов в уютные и комфортные зоны отдыха вносят сами жители. Огромное спасибо всем многочисленным и неутомимым энтузиастам, кто, не жалея физических сил и творческой фантазии, помогает сделать свой двор красивее, чище и лучше. Ваши палисадники, газоны и цветники радуют глаз, создают особую атмосферу уюта и добрососедства. Спасибо за ваш труд, уважаемые жители!



Все эти прекрасные цветники находятся в поселке Шушары

ГОРЯЧАЯ ЛИНИЯ

Комитетом по развитию предпринимательства и потребительского рынка Санкт-Петербурга в соответствии с пунктом 3.2 Плана мероприятий по реализации Региональной программы развития торговли на территории Санкт-Петербурга на 2012–2015 годы, утвержденной постановлением Правительства Санкт-Петербурга от 03.07.2012 № 691 «О программе «Региональная программа развития торговли на территории Санкт-Петербурга на 2012–2015 годы», организовано функционирование телефона «горячей линии» для оказания информационно-консультационной поддержки граждан по вопросам защиты прав потребителей (далее – телефон «горячей линии»).

Услуги предоставляет Ассоциация региональных общественных организаций по защите прав потребителей «Выбор потребителя».

До 19 декабря текущего года с 11.00 до 19.00 по будням можно позвонить по телефону 384-65-55 и получить бесплатную консультацию по вопросам защиты прав потребителей или обратиться в консультационный пункт, расположенный по адресу: СПб, Суворовский пр., 65-6, офис 31, для бесплатных консультаций по качеству товаров и услуг.

Для ветеранов войны и труда, жителей блокадного Ленинграда, пенсионеров, многодетных семей проводятся бесплатные экспертизы по качеству изделий.

Консультанты телефона «горячей линии» и консультанты-эксперты по качеству товаров и услуг для проведения экспертиз обладают всеми необходимыми знаниями и большим практическим опытом в сфере защиты прав потребителей. Все эксперты аккредитованы в Системе аккредитации экспертов (экспертов-консультантов) Союза потребителей Российской Федерации, включены в Реестр экспертов (экспертов-консультантов) и имеют соответствующие сертификаты.

ТВОРЧЕСТВО НАШИХ ЧИТАТЕЛЕЙ

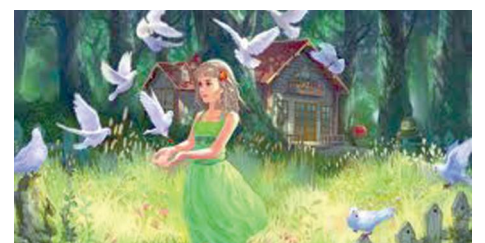
Сергей ГОЛУБИН

БАБУШКИНА ВНУЧКА

УТРО

Солнце в речке купается,
Серебрится роса,
Новый день начинается –
Слышны птиц голоса.
Это звонкое пение –
Для души эликсир.
Целый день настроение,
В ярких красках весь мир.
Наслаждаясь мелодией,
Я брожу вдоль реки
Берегами отлогими,
Где кружат мотыльки.
Луг ковром ярким стелется,
Море разных цветов.
Словно кружит метелица
Средь волшебных снегов.
Червячками, букашками
Населен этот луг,
Смотрит в небо ромашками,
Ловит солнечный круг.

2.11.2010



Бабушкина внучка Света
Провела в деревне лето.
С бабушкой ходила лесом,
Наблюдала с интересом.
Слушала в лесу кукушку,
Эту вечную болтушку.
На поляне, среди сосенок,
Жался к матери лосенок.
Пролетели пчелы тучей.
Руки жгло крапивой жгучей.
Сладкой набрала малины
Для сестренки, для Полины.
Долго по лесу плутали
И под сильный дождь попали,
Вымокла до нитки Света...
Долго будет помнить лето.

26.01.2011

НА КОНКУРС «РАССКАЖИТЕ О ВОЙНЕ»

ЛЮБИМАЯ ЕДА ДЕТСТВА –



Антонина Ивановна Хвоц

«До 41-го года мы жили в доме, который выходил на три улицы: Красную, бульвар Профсоюзов и в Леонов переулок – это был очень красивый дом, его даже не разбомбили во время войны, и сейчас там, кажется, Ленгаз. Квартира – большая, нас там жило 8 съёмщиков; по лицевой стороне (где бульвар Профсоюзов) жили артисты Кировского театра. У нас были дубовые потолки, невзирая на коммуналку; были две лестницы, одна черная, а другая – парадная, вся мраморная, расписная и очень красивая».

Когда началась война, мне не было девяти. Папу сразу забрали, правда, служил он в Ленинграде. Мама работала. Нас, детей, двое: я и мой младший брат. Папу, к несчастью, быстро ранили, он попал в госпиталь, там и скончался... Его хоронили здесь, на Смоленском кладбище».

Ни одна война не обходится без жертв, гибнут как военные, так и мирные люди. В Ленинграде бесконечные обстрелы и бомбежки усугублялись блокадой, голодом, холодом. Ежедневно объезжая улицы и переулки, работники коммунального хозяйства и здравоохранения,

всегда, готовясь к интервью, я пытаюсь представить своего собеседника. Конечно, предварительно созваниваюсь с интервьюируемым. Позвонила я Антонине Ивановне, чтобы договориться о встрече, и тут услышала реплику, которая вначале сбивала меня с толку: «Приезжайте, конечно, но что я могу вам рассказать, деточка?!». А мне-то всегда казалось, что детские воспоминания ярче всех; что в детстве видно и слышно то, чего не замечают взрослые. А значит девочка Тоня, которой было 8 лет, когда началась война, могла запомнить многое. Но всё по порядку, итак, давайте знакомиться: Антонина Ивановна Хвоц, родилась 10 августа 1933 года в Калининской области (теперь – Тверская). В то лето мама еще неродившейся малышки отдыхала на даче, где и суждено было появиться на свет будущей ленинградке – многостаночнице и передовику производства Антонине Ивановне.

ранения, подбирали трупы и увозили их на грузовых машинах на Серафимовское, Большеохтинское, Смоленское, Богословское кладбища. Но больше всего мертвых увозили на окраину города – огромный пустырь рядом со старой Пискаревской дорогой, так образовалось всем известное Пискаревское кладбище.

«Мне кажется, что жизнь стала трудной прямо с первых дней войны. Мама работала, но еды не хватало, сначала хлеба стало не хватать, потом электричество кончилось, потом печки стали оборудовать в комнатах. И начался весь этот кошмар. Мы постоянно спускались в бомбоубежище, мама не разрешала нам оставаться в квартире. А сама на крыше сидела, они там фугаски гасили, бомбы; конечно, нам интереснее было быть с мамой, но она нам строго запрещала ходить с ней. А в бомбоубежище шла своя жизнь, нас там даже учили, было организовано что-то типа школы. В доме напротив в Леоновом переулке был магазин, где мы отоваривались по карточкам, хлеба, помню, было 125 граммов. Убрата началась цинга. Я всегда думала, что цинга связана со ртом, с зубами, а тут нет, убрата все ноги были покрыты болячками. Мы, дети, играем – болячку зацепишь, так она прямо слоями отваливается, с кожей. Ужасное зрелище. Маме не дали карточку, предложили эвакуировать. Мама не хотела никуда выезжать, сказала: «Что будет, то будет». Но нас вывезли через Ладожское озеро. Шел 1943 год, уже прибавили количество хлеба на карточку. Попали мы в Ярославскую область. Счень тяжело там нам было. Например, с детьми, которых эвакуировали из Ленинграда, местные ребята играть не хотели. Была такая игра – лапта: когда, кто-то из нас оказывался в команде, то она

неприменно проигрывала. Дразнили нас и так и сяк, ведь мы не то, что бегать, мы ходили-то плохо».

Да, детская жестокость была во все времена, слабаков нигде не любят. А ленинградцы ведь не слабаки, как они жили, как выживали и, главное, не теряли собственного достоинства! Полагаю, что мало кто из наших современников, попав в похожие условия (война + блокада), смог бы сохранить «лицо» и остаться человеком.

«В 1944 году мама уже не выдержала и написала письмо управхозу, что у нас в Ленинграде есть комната, которая свободна, и что мы хотим вернуться назад. Управхоз ответил, что наша комната занята. Мама сказала: «Как хотите, а я должна вернуться». И тогда завербовалась она на Кировский завод. Помню, что весь состав с завербованными, в котором мы ехали, загнали на Кировский завод и оттуда не выпускали. Мама пообещала, что оставит двоих своих детей, что посмотрит только, как там комната, и обязательно вернуться. Приехала она в нашу квартиру, и оказалось, что комната наша не занята. Правда, весь пол был разобран, вся мебель сломана и сожжена, т.е. всё, что можно было сжечь, – было сожжено, ведь блокадникам как-то надо было топить печку. Так мы вернулись к себе домой».

Желание жить в своем городе, у себя дома для многих перевешивало страх бомбежек и голода. Многие возвращались в Ленинград, чтобы помочь своему городу, своим людям, чтобы быть на родной земле.

«Детям всё было нипочем. Мама работала на Кировском заводе, а мы с братом учились. В 1944 году школы работали в нормальном режиме. Только вот девочки и мальчики учились врозь. В фильмах часто показывают, что идут школь-

ники и мальчик несет портфель девочки, так вот этого не было. Я училась в 239-й школе, она была женская, – это на Исаакиевской площади, а мальчики учились с другой стороны Исаакиевского собора – в 225-й. Мальчики дружили с мальчиками, а девочки с девочками».

Органы здравоохранения создали широкую сеть лечебных пунктов, где ослабевшим людям делали внутривенное вливание глюкозы, давали немного го-



рячего вина. Эти меры помогали встать на ноги. Но последствия острого голода давали о себе знать: умирали молодые и старые, мужчины и женщины.

– Что, кроме хлеба по карточкам, ваша семья могла себе позволить? Чем вас мама баловала?

ПЕНСИОННЫЙ ФОНД РФ СООБЩАЕТ

Куда подавать заявление о выборе НПФ или об отказе от дальнейшего формирования пенсионных накоплений

Пенсионный фонд напоминает, что с 2014 г. изменен порядок выбора страховщика по обязательному пенсионному страхованию (ОПС) в части формирования пенсионных накоплений.

Страховщиком по ОПС может выступать или Пенсионный фонд Российской Федерации, или негосударственный пенсионный фонд по вашему выбору. Если вы выбираете для управления своими пенсионными накоплениями частную управляющую компанию, то вашим страховщиком по ОПС все равно остается ПФР.

Раньше подать заявление об инвестировании средств пенсионных накоплений можно было через трансферагентов, заключивших с ПФР Соглашение о взаимном удостоверении подписей.

Сегодня подать заявление о переходе из негосударственного пенсионного фонда в другой НПФ или обратно в Пенсионный фонд России, а также заявление об отказе от дальнейшего формирования пенсионных накоплений, можно в любой клиентской службе ПФР (либо – заверенное нотариусом – послать по почте). Заявление о переходе из одного НПФ в другой можно подать и через МФЦ.

Пенсионный фонд напоминает, что выбор страховщика по ОПС в 2014–2015 гг. напрямую связан с выбором варианта пенсионного обеспечения. Более подробно с этим можно ознакомиться на сайте ПФР.

В Пушкинском районе по вопросу выбора страховщика можно обратиться в Управление ПФР по адресу: Пушкин, Софийский б-р, 26А, кабинет 104. Приемные дни: с понедельника по четверг с 9.30 до 17.30, в пятницу с 9.30 до 13.00.

СТАРТОВАЛА ОТЧЕТНАЯ КАМПАНИЯ ЗА ПОЛУГОДИЕ

С 1 июля началась кампания по приему отчетности от страхователей-плательщиков страховых взносов, осуществляющих выплаты и иные вознаграждения физическим лицам (в том числе не ведущие финансово-хозяйственную деятельность) за полугодие 2014 г.

Уже во второй раз страхователи сдают отчеты по Единой форме, включающей в себя сведения расчета по начисленным и уплаченным страховым взносам (РСВ-1 ПФР) и сведения индивидуального персонифицированного учета по каждому застрахованному лицу.

Напоминаем, что Единую форму отчетности следует заполнять в соответствии с Порядком, утвержденным Постановлением Правления ПФР от 16.01.2014 № 2п «Об утверждении расчета по начисленным и уплаченным страховым взносам на обязательное пенсионное страхование в Пенсионный фонд Российской Федерации и на обязательное медицинское страхование в Федеральный фонд обязательного медицинского страхования плательщиками страховых взносов, производящими выплаты и иные вознаграждения физическим лицам, и Порядка ее заполнения».

Указанная форма расчета применяется за расчетные периоды, начиная с I квартала 2014 г. Для удобства плательщиков при заполнении единой отчетности необходимо использовать программные продукты, размещенные в разделе «Работодателям и предпринимателям региона», во вкладке «Программное обеспечение»:

- ПК «ПЕРС» (ПК «Подготовка документов ПУ страхователями») ver. 5.4 от 7.07.2014;
- Программа проверки электронной отчетности Chek PFR от 19.06.2014;
- ПК «Расчет по начисленным и уплаченным страховым взносам» ver.3.6 (ПК «PU_RSV») от 29.04.2014 (для организаций, использующих труд членов летных экипажей).

Обращаем внимание страхователей, что отчетность за полугодие необходимо предоставить в период с 1 июля по 15 августа 2014 г. в территориальные Управления ПФР по месту регистрации.

НА КОНКУРС «РАССКАЖИТЕ О ВОЙНЕ»

СТУДЕНЬ ИЗ КЛЕЯ



– Во время войны весь Александровский садик и часть Исаакиевской площади были заняты под огород. Для нас держать там огород было далековато. А травку – хоть какую! – пощипать очень хотелось, но это было невозможно, потому что всё охранялось. Мы ели лебеду, где-то мама брала ее и готовила на плите. Была общая плита, причем готовили не на сковородке, ведь, чтобы согреть сковороду, требовалось много дров. Лебеду пропускали через мясорубку и эту массу выкладывали на чем-то на саму плиту. Самой вкусной едой был клей. Его как-то растворяли, и из него делали что-то в виде студня.

На этих словах Антонина Ивановна остановилась и на мгновение замерла. Казалось, даже сейчас, вспоминая и рассказывая мне о том, чем они питались, ощущала она тот вкус на языке. Чуть погодя добавила:

– У меня была подруга, она была из обеспеченной семьи. По карточкам нам давали хлеб и булку, так в тот день, когда была булка, подруга брала ее, а когда был черный – отдавала его мне.

Конечно, для меня, для моей семьи это была ощутимая помощь.

– Антонина Ивановна, а вы, дети, понимали, что это война? Или жили в своем детском мире и думали, что это такая взрослая игра?

– Не понять, что это война, мы не могли, потому что вечные бомбежки; страх, что что-нибудь взорвется, был очень сильным. Я помню, мы ходили за водой к Неве, на всем пути лежали трупы. Улицы, конечно, убирали, по возможности, умерших свозили куда-то. Но люди ведь часто не доходили, вернее, не доползали, так как ходить сил не было. Пошел человек за водой – упал, умер, вода мигом превратила его в ледяную глыбу... Это очень страшно.

Смерть настигала людей везде: на улице, передвигаясь, человек падал и больше не поднимался; в квартире – ложился спать и засыпал навеки; часто жизнь обрывалась у станка. Хоронить было трудно, транспорт не работал. Мертвых хоронили без гробов – обернутых простыней или одеялом, а позднее просто в одежде, в которой чело-

век умер. Нередко, выбившись из сил, люди оставляли мертвых на полпути.

Чтобы уйти от страшных воспоминаний, я решила перейти к Победе.

– Антонина Ивановна, а как и где Вы узнали о победе?

– Благодаря тому, что мама категорически отказалась жить в эвакуации и вернулась с нами в Ленинград, победу мы встретили в родном городе. О том, что кончилась война, нам сказала мама, хотя по всему городу висели громкоговорители и по ним объявляли. Помню еще, как через город шло очень много немцев, такими вот стройными рядами. Но никакой ненависти они не вызывали, ни у детей ни у взрослых, внутри конечно всё кипело, но никто ничего не говорил.

Так началась мирная жизнь, в которой были и любовь, и замужество, и дети, и, конечно, работа. Война и послевоенные трудности помешали Антонине Ивановне получить высшее образование, но ценили и любили ее везде. Для себя она сделала главный вывод,

который в качестве совета пригодится всем. Кем бы ты ни был в жизни, если хочешь чего-то добиться, нужно первым делом получить образование!

– Начинала я работать ученицей-намотчицей, катушки мотали, в гавани на Васильевском острове, там был военный завод, мы работали на связь. А потом я стала диспетчером, только меня просто умолили-уговорили – работать позвали в ОКБ «Импульс». У меня не было высшего образования – среднее и огромный опыт. Там я работала кем угодно: и инженером, и конструктором, и начальником плано-диспетчерского бюро. Да, несмотря на отсутствие высшего образования, я занимала хорошие должности и меня всегда ценили. Помню, как-то начальник пришел с совещания и говорит: «Сегодня у директора решали, кому повысить зарплату, так вот повысили тебе». Я спрашиваю: «А чего это не Вы меня выдвинули?». На что он ответил: «А все начальники цехов тебя выдвинули». Коллектив у нас был замечательный, и проработала я в ОКБ «Импульс» с 1962 года по 1996-й. А с 96-го по 2011-й я работала казначеем в садоводстве, но потом сказала: всё, хватит, дальше сами, теперь я отдыхаю.

– Кстати, об отдыхе, а как Вы любите отдыхать? Может, дача, цветоводство?

– О, да-а, дачу мы строили с 1984 года и вот уже построили, наконец. Теперь большую часть времени я провожу там. Тихо, спокойно, цветочки цветут, птички поют, словом, уютное место для старости.

...Незаметно проговорили мы больше двух часов. Рассказать моей собеседнице было о чем! Конечно, не всё вспоминать было приятно. Неудивительно, что большинство ветеранов, прошедших войну, не любят говорить о ней. Может, потому что они знают что-то большее, чем мы можем себе представить, и хотя оградить нас от страшного... Вот и Антонина Ивановна в конце нашей беседы пожелала нашему поколению «мирного неба, любить свою родину, любви и счастья, беречь отношения и быть добрее друг к другу».

Милена КОМАРОВА, фото автора и из семейного архива А.И.ХВОЩ

ПЕНСИОННЫЙ ФОНД РФ СООБЩАЕТ

«ЛИЧНЫЙ КАБИНЕТ ПЛАТЕЛЬЩИКА» – НАДЕЖНЫЙ ПОМОЩНИК

С 1 июля по 15 августа включительно территориальными органами ПФР по Санкт-Петербургу и Ленинградской области осуществляется прием единой формы отчетности за полугодие 2014 г.

Подключившись к удобному информационно-справочному ресурсу «Личный кабинет плательщика» (далее ЛКП), с помощью сервиса «Проверка РСВ-1» вы приобретаете возможность проведения предварительной дистанционной проверки расчета, что позволит сдать его в органы ПФР без ошибок и с первого раза.

Напоминаем, что ЛКП доступен на сайте Отделения ПФР по Санкт-Петербургу и Ленинградской области www.pfrf.ru/ot_peter/ либо по прямой ссылке 92.255.78.149. Также зайти в ЛКП можно через сайт Пенсионного фонда РФ www.pfrf.ru.

К данному электронному сервису подключились 28 696 плательщиков страховых взносов – работодателей, что составляет 11% от общего числа плательщиков, представляющих отчетность, и 12 694 самозанятых плательщика, что составляет 9% от числа состоящих на учете.

Для подключения к ЛКП необходимо обратиться в территориальный орган ПФР по месту регистрации или оставить заявку на сайте Отделения в сервисе ЛКП.

В Пушкинском районе по вопросу подключения к ЛКП можно обратиться в Управление ПФР по адресу: Пушкин, Софийский бульвар, д. 26А. Приемные дни: с понедельника по четверг с 9-30 до 17-30, в пятницу с 9-30 до 13-00.

СОКРАЩЕНЫ СРОКИ РЕГИСТРАЦИИ СТРАХОВАТЕЛЕЙ

В целях упрощения процедур регистрации страхователей во внебюджетных фондах принят Федеральный закон № 59-ФЗ от 2.04.2014 «О внесении изменений в отдельные законодательные акты Российской Федерации в части сокращения сроков регистрации юридических лиц и индивидуальных предпринимателей в государственных внебюджетных фондах и признании утратившими силу отдельных положений Федерального закона «О страховых взносах в Пенсионный фонд Российской Федерации, Фонд социального страхования Российской Федерации, Федеральный фонд обязательного медицинского страхования».

Обращаем ваше внимание, что срок для постановки и снятия с регистрационного учета страхователей (организаций, крестьянских (фермерских) хозяйств, индивидуальных предпринимателей, нотариусов, адвокатов) в территориальных органах Пенсионного фонда сокращен с пяти до трех дней со дня получения сведений о регистрации (снятии с учета) из регистрирующих (налоговых) органов и органов Минюста. Также сокращен срок для снятия с регистрационного учета физических лиц, использующих труд наемных работников с четырнадцати до трех дней со дня подачи страхователем соответствующего заявления.

Согласно вступившим изменениям, территориальные органы ПФР уведомление о регистрации смогут направлять страхователю в электронном виде через Интернет по адресу электронной почты, который был указан в документах, представленных при государственной регистрации, а также путем использования единого портала государственных и муниципальных услуг.

Таким образом, получение в письменной форме на бумажном носителе подтверждения факта регистрации в территориальном органе ПФР не является обязательным для страхователя. Такой документ будет выдаваться по запросу страхователя в срок, не превышающий трех рабочих дней со дня получения соответствующего запроса.

Данные изменения вступят в силу 30 сентября 2014 г. по истечении ста восьмидесяти дней после дня официального опубликования Федерального закона № 59-ФЗ.

РАСПОРЯЖЕНИЕ

О внесении изменений в распоряжение администрации Пушкинского района Санкт-Петербурга от 18.01.2013 № 107-р.

В связи с вводом в эксплуатацию многоквартирных жилых домов, домов жилой застройки частного сектора, регистрацией жителей Пушкинского района Санкт-Петербурга в садоводствах, расселением и сносом жилых домов, а так в целях обеспечения требуемого количества избирателей на каждом избирательном участке проведено уточнение границ избирательных участков в пределах установленных границ избирательных округов. С учетом уточнения адресного пространства территориальной избирательной комиссии № 20:

1. Изложить приложение к распоряжению администрации от 18.01.2013 № 107-р «Об образовании избирательных участков» в редакции согласно приложения к настоящему распоряжению.

2. Отделу организационной работы и взаимодействия с органами местного самоуправления в срок до 01.08.2014 обеспечить опубликование в средствах массовой информации данного распоряжения и приложения к нему.

3. Распоряжение администрации Пушкинского района Санкт-Петербурга от 17.03.2014 № 1025-р признан утратившим силу.

4. Контроль за выполнением распоряжения остается за главой администрации.

Глава администрации Н.Л. Бондаренко

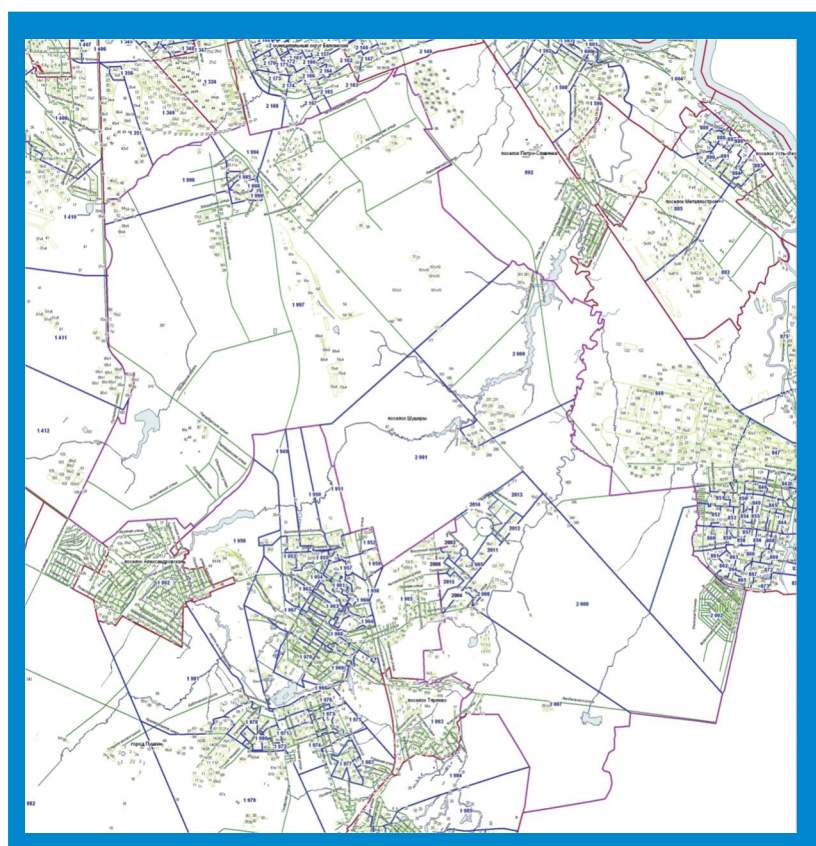
Приложение к Перечню избирательных участков образованных в границах Пушкинского района Санкт-Петербурга для проведения голосования и подсчета голосов избирателей, участников референдума на всех видах выборов, местных референдумах, проводимых на территории Санкт-Петербурга, а также референдуме Санкт-Петербурга утвержденного распоряжением администрации Пушкинского района Санкт-Петербурга

от _____ 2014 года, № _____

Графическое изображение границ избирательных участков, образованных в границах Пушкинского района Санкт-Петербурга, для проведения голосования и подсчета голосов избирателей, участников референдума на всех видах выборов, местных референдумах, проводимых на территории Санкт-Петербурга, а также референдуме Санкт-Петербурга

ТЕРРИТОРИАЛЬНАЯ ИЗБИРАТЕЛЬНАЯ КОМИССИЯ № 20

Графическое изображение границ избирательных участков, образованных в границах внутригородского муниципального образования Санкт-Петербурга поселок Шушары



Приложение к распоряжению администрации Пушкинского района Санкт-Петербурга от «_» _____ 2014 г. № _____

Перечень избирательных участков, образованных в границах Пушкинского района Санкт-Петербурга, для проведения голосования и подсчета голосов избирателей, участников референдума на всех видах выборов, местных референдумах, проводимых на территории Санкт-Петербурга, а также референдуме Санкт-Петербурга (с приложением графического изображения границ избирательных участков)

Внутригородское муниципальное образование Санкт-Петербурга п. Шушары

№ п/п	№ УИК	Границы избирательного участка	Адрес помещения для работы УИК	Адрес помещения для голосования
1	1994	Шушары: Первомайская ул. 2 Пушкинская ул. 2, 3, 4, 5 к. 1 Школьная ул. 1, 1 к. 2; 2, 4, 6, 7, 8, 10, 11, 12, 14, 18	пос. Шушары, Первомайская ул., 6, лит.А. (ГБОУ СОШ № 459) Тел. 8-931-326-72-22	пос. Шушары, Первомайская ул., 6, лит.А. (ГБОУ СОШ № 459) Тел. 8-931-326-72-22
2	1995	Шушары: Первомайская ул. 20, 22, 26 Окуловская ул. 4, 5, 8	пос. Шушары, Первомайская ул., 6, лит.А. (ГБОУ СОШ № 459) Тел. 8-931-326-72-23	пос. Шушары, Первомайская ул., 6, лит.А. (ГБОУ СОШ № 459) Тел. 8-931-326-72-23
3	1996	Шушары: Школьная ул. 20, 22, 24, 26, 28, 30, 32, 34	пос. Шушары, Первомайская ул., 6, лит.А. (ГБОУ СОШ № 459) Тел. 8-931-326-72-24	пос. Шушары, Первомайская ул., 6, лит.А. (ГБОУ СОШ № 459) Тел. 8-931-326-72-24
4	1997	Шушары: Пулковское отделение 29, 30, 31, 32, 33	Пулковское отд. СПК «Шушары», 30, под. 10, Тел. 704-48-72	Пулковское отд. СПК «Шушары», 30, под. 10, Тел. 704-48-72
5	1998	Шушары: Железнодорожная ул. 5, 19, 21 Первомайская ул. 3, 5 к. 1, 2; 15, 16, 17, 19 к. 1, 2 Пушкинская ул. 36, 48, 50	пос. Шушары, Первомайская ул., 1, лит.А (Санкт-Петербургский университет управления и экономики) Тел. 451-15-05	пос. Шушары, Первомайская ул., 1, лит.А (Санкт-Петербургский университет управления и экономики) Тел. 451-15-05
6	1999	Шушары: Пушкинская ул. 10, 12, 18, 20, 22, 24, 26, 34, 38, 40, 44	пос. Шушары, Пушкинская ул., 12, (Академия менеджмента и агробизнеса нечерноземной зоны РФ) Тел. 382-87-53	пос. Шушары, Пушкинская ул., 12, (Академия менеджмента и агробизнеса нечерноземной зоны РФ) Тел. 382-87-53
7	2000	Ленсоветовский 1, 2, 3, 4, 6, 8, 10, 12, 14, 15, 16	пос. Ленсоветовский, (ГБОУ СОШ № 460) Тел. 746-46-45	пос. Ленсоветовский, (ГБОУ СОШ № 460) Тел. 746-46-45
8	2001	Ленсоветовский 17, 18, 20, 21, 21 к. 1, 3; 22, 25, 27, 29 Московское шоссе 160, 270, 272, 274, 276, 278, 280, 282	пос. Ленсоветовский, (ГБОУ СОШ № 460) Тел. 8-931-326-72-25	пос. Ленсоветовский, (ГБОУ СОШ № 460) Тел. 8-931-326-72-25
9	2002	Колпинская ферма Новая Ижора: Антропшинская ул. 28, 30, 32, 34, 36, 38, 40, 42, 44, 46, 47, 47а, 48, 49, 49а, 50, 51а, 51, 52, 53, 54, 55а, 55, 56, 57, 58, 59а, 59, 60, 61, 61а, 62, 63, 63а, 64, 65а, 65, 66, 67, 67а, 68, 69, 69а, 70, 71а, 71, 72, 73а, 73, 74, 75, 76, 77, 78, 79, 80, 81, 82, 83, 84, 85, 87, 89, 91, 93, 95, 97, 99, 101, 103, 105, 107, 109, 111, 113, 115, 117 Веревская ул. 1, 2, 3, 4, 5, 6, 7, 8, 9, 10, 11, 12, 13, 14, 15, 16, 17, 18, 19, 20, 21, 22, 23, 24, 25, 26, 27, 28, 29, 30, 31, 32, 33, 34, 36, 38, 39, 40, 41, 42, 43, 44, 45, 47, 49, 51, 52, 53, 54, 55, 56, 57, 59, 61, 63, 65, 67 Вырицкая ул. 4, 6, 8, 10, 12, 14, 16 Гертговская ул. 1, 2, 3, 4, 5, 6, 7, 8, 9, 10, 11, 12, 13, 14, 15, 16, 17, 18, 19, 20, 21, 22, 23, 24, 25, 26, 27, 28, 29, 30, 31, 32, 33, 34, 35, 36, 37, 38, 39, 40, 41, 42, 43, 44, 45, 46, 47, 48, 49, 50, 51, 52, 53, 54, 55, 56, 57, 58, 59, 60	Новая Ижора, Волховская ул., 3, (ГБОУ СОШ № 257) Тел. 320-93-35	Новая Ижора, Волховская ул., 3, (ГБОУ СОШ № 257) Тел. 320-93-34
		Зеленецкий пер. 1, 2, 3, 5, 6, 7, 8, 9, 10, 11, 12, 13, 14, 15, 16, 17, 18, 19, 20, 21, 23, 24, 26, 27, 28, 29, 30, 31, 32, 33, 36, 37, 38, 39, 40, 42, 43, 44, 45, 46, 47, 48, 49, 52, 53, 54, 56, 57, 60		
		Кобонская ул. 1, 3, 5, 11, 13, 15, 17, 19, 21, 23, 25, 27, 31, 33, 35, 37, 39, 41, 43, 45, 47, 51, 55, 57, 59, 63, 65, 67, 71, 73, 75, 77		
		Кобринская ул. 1, 2, 3, 4, 5, 6, 7, 8, 9, 10, 11, 12, 13, 14, 15, 16, 17, 18, 19, 20, 21, 22, 23, 24, 25, 26, 27, 28, 29, 30, 31, 32, 33, 34, 35, 36, 37, 38, 39, 40, 41, 42, 43, 44, 45, 46, 47, 48, 49, 50, 51, 52, 53, 54, 55, 56, 57, 58, 59, 60, 61		
		Красноборская ул. 1, 2, 4, 5, 6, 7, 8, 10, 12, 18, 20, 22, 23, 24, 25, 27, 28, 29, 30, 31, 32, 33, 34, 35, 36, 37, 38, 39, 40, 41, 42, 43, 44, 45, 46, 47, 49, 51, 53, 54, 55, 56, 57, 58, 59, 60, 61, 62, 63, 65, 67, 68, 69, 70, 71, 72, 73, 74, 75, 76, 77, 78, 80, 82, 84, 86, 88, 90, 92, 94, 96, 98, 100		
		Мишкинская ул. 2, 4, 5, 6, 7, 8, 9, 10, 11, 12, 13, 14, 15, 16, 17, 18, 19, 20, 21, 22, 23, 24, 25, 26, 27, 28, 29, 30, 32, 34, 36, 38, 40, 42, 44, 46, 48, 50, 52, 54, 56, 58, 60, 62, 64, 66, 68, 69, 70, 72, 74, 76, 78, 80, 82, 84, 85, 86, 88		
		Мокколовская ул. 21, 38, 40, 42, 44, 46, 48, 50, 52, 54, 56, 58, 60, 62, 64, 66, 68, 70, 72, 74, 76, 78, 80, 82, 84		
		Подисарский пер. 1, 2, 3, 4, 5, 6, 7, 8, 9, 10, 11, 12, 13, 14, 15, 16, 17, 18, 19, 20, 21, 23, 25, 27, 29, 31, 33, 35		
		Райколовская ул. 1, 2, 3, 4, 5, 6, 7, 8, 9, 10, 11, 12, 13, 14, 15, 16, 17, 18, 19, 20, 21, 22, 23, 24, 25, 26, 27, 28, 29, 30, 31, 32, 33, 34, 35, 36, 37, 38, 39, 40, 41, 42, 43, 44, 45, 46, 47, 48, 49, 50, 51, 52, 53, 54, 55, 56, 57, 58, 59, 60, 61, 62, 63, 64, 65, 66, 67, 68, 69, 70, 71, 72, 73, 74, 75, 76, 77, 78, 79, 80, 81, 82, 83, 84, 85, 86, 87, 88, 89, 90, 91, 92, 93, 94, 96, 98		
		Самсоновская ул. 2, 4, 5, 6, 7, 8, 9, 10, 11, 12, 13, 14, 15, 16, 17, 18, 19, 20, 21, 22, 23, 24, 25, 26, 27, 28, 29, 30, 31, 32, 33, 34, 35, 36, 37, 38, 39, 40, 41, 42, 43, 44, 45, 46, 47, 48, 49, 50, 51, 52, 53, 54, 55, 56, 57, 58, 60, 62, 64		
		Степановская ул. 2, 4, 6, 8, 10, 12, 14, 16, 18, 20, 22, 24, 26, 28		
		Суховский пер. 2, 4, 5, 7, 9, 10, 11, 12, 13, 15, 16, 17, 18, 19, 20, 21, 22, 23, 24, 25, 28, 30, 31, 32, 33, 34, 35, 36, 37, 38, 39, 40, 41, 45, 46, 47, 48, 49, 51, 52, 53, 54, 55, 56, 58, 59, 60		
		Тосненская ул. 1, 3, 5, 7, 9, 11, 13, 15, 17, 19, 21, 23, 27, 29, 31, 33, 35, 37, 39, 41, 43, 45, 47, 49, 51, 53, 55, 57, 59, 61, 63, 65, 67, 69, 71, 73, 75, 77, 79, 81, 83, 85, 87, 89, 91, 93, 95, 97, 99, 101		
10	2003	Славянка: Полоцкая ул. 11 к. 1, 2; 12, 13 к. 1, 2; 14 к. 1, 2, 3; 15 к. 2, 3; 16 к. 1 Ростовская ул. 6 к. 1, 2, 3, 5, 6; 8 к. 1, 2, 3; 10 к. 1, 2; 12, 14, 13-15, 14-16	мкр-н «Славянка», Колпинское ш., 12, к. 3, (ДОУ № 41) Тел. 320-88-40	мкр-н «Славянка», Колпинское ш., 12, к. 3, (ДОУ № 41) Тел. 320-88-41
11	2004	Славянка: Галицкая ул. 2 к. 1, 2; Колпинское ш. 10 к. 1, 2, 3, 4, 5; 12 к. 1, 2; 14, 18 к. 1; 20 к. 1, 2 Ростовская ул. 1, 3 к. 1, 2, 3; 4 к. 1, 2, 3; 7 к. 7	мкр-н «Славянка», Колпинское ш., 20, к. 3, (ГБОУ СОШ № 511) Тел. 8-931-326-72-26	мкр-н «Славянка», Колпинское ш., 20, к. 3, (ГБОУ СОШ № 511) Тел. 8-931-326-72-26
12	2005	Славянка: Колпинское ш. 22, 24 к. 1, 2; 26, 28 к. 1, 2 Полоцкая ул. 2, 4 к. 1, 2; 6 Ростовская ул. 5 к. 1, 2, 3; 7 к. 1, 2, 3; 9 к. 1, 2	мкр-н «Славянка», Колпинское ш., 20, к. 3, (ГБОУ СОШ № 511) Тел. 8-931-326-72-28	мкр-н «Славянка», Колпинское ш., 20, к. 3, (ГБОУ СОШ № 511) Тел. 8-931-326-72-28
13	2006	Славянка: Галицкая ул. 15 к. 1; 17, 19 к. 1, 2, 3, 4, 5, 6 Ростовская ул. 2 к. 1, 2, 3, 4; 4 к. 4, 5, 6, 7, 8; 6 к. 4	мкр-н «Славянка», Колпинское ш., 20, к. 3, (ГБОУ СОШ № 511) Тел. 8-931-326-72-29	мкр-н «Славянка», Колпинское ш., 20, к. 3, (ГБОУ СОШ № 511) Тел. 8-931-326-72-29
14	2007	Детскоесельский: Колпинское ш. 1, 1/1, 2, 3, 4, 5, 6, 7, 8, 9, 10, 11, 12, 13 Нововесь: Комсомольская ул. 2, 2а, 10, 11, 12, 14, 16, 18, 20, 22, 24, 26, 27, 28, 29, 31 Новая ул. 1, 1а, 2, 5, 6, 11, 12, 13, 14, 15, 18, 23 Парковая ул. 1, 3, 4, 5, 6, 7, 8, 11	пос. Детскоесельский, Центральная ул., 17, (Дом культуры) Тел. 459-76-35	пос. Детскоесельский, Центральная ул., 17, (Дом культуры) Тел. 459-76-35
15	2008	Детскоесельский: Колпинское ш. 42, 45, 47, 49, 51, 53, 55, 57, 59 Центральная ул. 12, 14 к. 4; 29	пос. Детскоесельский, Центральная ул., 17, (Дом культуры) Тел. 459-76-35	пос. Детскоесельский, Центральная ул., 17, (Дом культуры) Тел. 459-76-35
16	2009	Детскоесельский: Колпинское ш. 61, 63, 65, 67, 69, 71, 73, 75 Центральная ул. 8, 8 к. 1, 2, 3 Московская Славянка 2, 4, 6, 11, 12, 17	пос. Детскоесельский, Центральная ул., 6, (ГБОУ СОШ № 297) Тел. 459-76-28	пос. Детскоесельский, Центральная ул., 6, (ГБОУ СОШ № 297) Тел. 459-76-28
17	2011	Славянка: Колпинское ш. 34, 34 к. 1, 2, 3; 36 к. 1 Полоцкая ул. 3, 5	пос. Шушары, жилой район «Славянка», Изборская ул., 4, к. 2 (ГБОУ СОШ № 604) Тел. 8-931-326-72-30	пос. Шушары, жилой район «Славянка», Изборская ул., 4, к. 2 (ГБОУ СОШ № 604) Тел. 8-931-326-72-30
18	2012	Славянка: Колпинское ш. 38 к. 1; 40 к. 1	пос. Шушары, жилой район «Славянка», Ростовская ул., 23, к. 2, (ГБОУ СОШ № 645) Тел. 8-931-326-72-31	пос. Шушары, жилой район «Славянка», Ростовская ул., 23, к. 2, (ГБОУ СОШ № 645) Тел. 8-931-326-72-31
19	2013	Славянка: Ростовская ул. 19/3, 25 к. 2; 26 к. 1; 27, 34 к. 3; 36 к. 1, 3; 61 к. 1	пос. Шушары, жилой район «Славянка», Ростовская ул., 23, к. 2, (ГБОУ СОШ № 645) Тел. 8-931-326-72-32	пос. Шушары, жилой район «Славянка», Ростовская ул., 23, к. 2, (ГБОУ СОШ № 645) Тел. 8-931-326-72-32
20	2014	Славянка: Изборская ул. 1 к. 1, 2, 3; 2 к. 1; 3 к. 1, 2, 7, 13; 4 к. 1; 12 к. 2; 31 к. 1 Ростовская ул. 21 к. 1; 22, 26 к. 2	пос. Шушары, жилой район «Славянка», Изборская ул., 4, к. 2 (ГБОУ СОШ № 604) Тел. 8-931-326-72-33	пос. Шушары, жилой район «Славянка», Изборская ул., 4, к. 2 (ГБОУ СОШ № 604) Тел. 8-931-326-72-33
21	2015	Славянка: Галицкая ул. 3, 3а, 4 к. 1; 5, 6 к. 1, 2, 3, 4, 5, 6; 7, 8 к. 1, 2; 9, 10 к. 1, 2, 3, 4, 5; 11, 11 к. 1; 12 к. 1, 2, 3, 4	пос. Шушары, жилой район «Славянка», Колпинское ш., 20, к. 3, (ГБОУ СОШ № 511) Тел. 8-931-326-72-34	пос. Шушары, жилой район «Славянка», Колпинское ш., 20, к. 3, (ГБОУ СОШ № 511) Тел. 8-931-326-72-34

ПРОКУРАТУРА ИНФОРМИРУЕТ**ОПАСНАЯ ШАВЕРМА**

Прокуратурой района совместно с Территориальным отделом Управления Роспотребнадзора и отделом надзорной деятельности МЧС России по Пушкинскому району в июне–июле проведена проверка соблюдения санитарно-эпидемиологического и противопожарного законодательства в кафе «Шаверма» и продовольственном магазине, принадлежащем ИП К.Р.Шириевой (п.Шушары, ул.Вишерская, 58).

Установлено, что в кафе «Шаверма» деятельность осуществлялась с нарушением санитарно-эпидемиологического законодательства: в заведении общепита отсутствует централизованная канализационная система (производственные сточные воды сливаются на прилегающую территорию), не созданы условия для мытья кухонного инвентаря, допускается совмещение туалета для персонала и посетителей, отсутствует инструкция о правилах мытья посуды и инвентаря, санитарное содержание туалетной кабины крайне неудовлетворительное, условия для соблюдения правил личной гигиены не созданы, допускается изготовление и совместное хранение сырой и готовой продукции, верхней одежды, грязной тары и т.д.; документы, подтверждающие качество и безопасность используемых продуктов, в том числе мяса для шавермы, не предъявлены, отсутствует специально выделенный разделочный и производственный инвентарь для обработки мяса птицы и промаркированный уборочный инвентарь, не упорядочено хранение уборочного инвентаря, моющих и дезинфицирующих средств, не проводится ежедневная оценка качества полуфабрикатов, не организован производственный контроль за качеством выпускаемой продукции, к работе допущен персонал без личных медицинских книжек.

В продовольственном магазине, принадлежащем ИП К.Р.Шириевой, деятельность также осуществлялась с нарушениями санитарно-эпидемиологических требований: на предприятии отсутствуют условия для мытья торгового инвентаря, не созданы условия для соблюдения правил личной гигиены (отсутствует санитарный узел, условия для мытья рук), допускается товарное соседство сырой и готовой продукции, на реализуемые продукты питания не предъявлена документация, подтверждающая их происхождение, качество и безопасность, уборка помещений выполнена некачественно, в личной медицинской книжке продавца результаты медицинских обследований просрочены, отсутствует санитарная одежда, не упорядочено хранение личных вещей, одежды, уборочного инвентаря.

Также установлено, что в указанных заведениях отсутствовала автоматическая пожарная сигнализация.

По данным фактам, в отношении индивидуального предпринимателя К.Р.Шириевой возбуждены дела об административных правонарушениях. Устранение нарушений находится на контроле прокуратуры района.

У САНАТОРИЯ «ДРУЖБА» ПОЯВИЛАСЬ ЛИЦЕНЗИЯ

В ходе проверки в детском туберкулезном санатории «Дружба» прокуратурой Пушкинского района выявлены нарушения в сфере лицензирования. Учреждение осуществляет организацию учебных занятий детей во время пребывания их в санатории, однако лицензии на право ведения образовательной деятельности не имеет.

Из объяснений главного врача учреждения установлено, что работа по лицензированию образовательной деятельности в учреждении даже не ведется.

С целью устранения указанных нарушений прокуратура района еще 20 сентября 2013 г. инициировала подачу искового заявления в Пушкинский районный суд о запрете детскому туберкулезному санаторию «Дружба» осуществлять образовательную деятельность в отсутствие лицензии. Решением суда от 24 апреля 2014 г. искивые требования прокурора удовлетворены.

В результате активной позиции прокуратуры района учреждением были осуществлены все необходимые действия, направленные на получение лицензии на право оказывать образовательные услуги по реализации общеобразовательных программ. В итоге в июне 2014 года СПб ГКУЗ «Детский туберкулезный санаторий «Дружба» соответствующая лицензия получена.

ЗА ПЕРЕВОЗКУ КОКАИНА В МОСКВУ – В КОЛОНИЮ СТРОГОГО РЕЖИМА

21 июля Пушкинским районным судом рассмотрено уголовное дело в отношении гражданина Емельянова 1986 г.р., обвиняемого в создании условий для совершения незаконного сбыта наркотических средств и психотропных веществ в крупном размере группой лиц по предварительному сговору. При этом преступление не было доведено до конца по независящим от обвиняемого обстоятельствам.

Подсудимый свою вину полностью признал. Заместителем прокурора Пушкинского района с обвиняемым было заключено досудебное соглашение о сотрудничестве, условия которого Емельянов полностью выполнил. В связи с этим было внесено представление в адрес Пушкинского районного суда о применении особого порядка проведения судебного заседания.

В ходе судебного следствия было установлено, что в срок до 24 октября 2013 г. Емельянов вступил в предварительный сговор на совершение данного преступления с неким Сухаревым (дело в отношении него в настоящее время находится на рассмотрении в Пушкинском районном суде) и еще одним человеком, личность которого не установлена. Это произошло после того как Сухарев незаконно (в целях сбыта) приобрел и хранил кокаин общей массой 97,457 г и смесь, содержащую амфетамин, массой 3,8 г (каждое в крупном размере), а затем незаконно передал их для дальнейшего сбыта неустановленному соучастнику, который в целях сбыта, указанного вещества хранил – также незаконно – при себе в одной из квартир д.33 к.1 по пр.Косыгина. В этой квартире и состоялась передача наркотических средств Емельянову. Для того чтобы тот смог организовать сбыт запрещенных смесей, неустановленный соучастник предоставил свой автомобиль, где Емельянов хранил вышеуказанные наркотические средства и психотропные вещества, намереваясь доставить их в Москву приобретателю. Однако Емельянов, управляя вышеуказанным автомобилем, в 4.45 24 октября 2013 г. был задержан сотрудниками УФСН на 683-м км Московского шоссе. Наркотические средства и психотропные вещества были обнаружены и изъяты.

Приговором Пушкинского районного суда 22 июля 2014 г. Д.И.Емельянов признан виновным и осужден на 3 года 6 месяцев лишения свободы, с отбыванием наказания в исправительной колонии строгого режима.

КАССИР ПОХИТИЛА ИЗ МАГАЗИНА 56 ТЫСЯЧ РУБЛЕЙ

15 июля Пушкинский районный суд рассмотрел дело в отношении кассира магазина «К-раута» гражданки Смирновой, которая совершила хищение более 56 тысяч рублей. В подержании государственного обвинения участвовал представитель прокуратуры Пушкинского района.

Гражданка И.С.Смирнова, 1982 г.р. (разведена, воспитывает двоих несовершеннолетних детей, ранее не судима) в разные дни в период с 1 марта по 22 апреля 2014 г., работая в должности кассира ООО «К-раута Рус» и являясь материально ответственным лицом, совершила 10 хищений путем присвоения вверенных ей денежных средств на общую сумму 56 160 рублей 99 копеек. Обвиняемая распорядилась похищенным по своему усмотрению, а с целью сокрытия преступлений изготавливала поддельные акты о возврате денежных сумм покупателям по неиспользованным кассовым чекам.

Смирнова свою вину в совершении данного преступления признала полностью, ходатайствовала о рассмотрении уголовного дела в особом порядке.

Приговором Пушкинского районного суда кассир магазина «К-раута» признана виновной в совершении 10 преступлений. Ей назначено наказание в виде лишения свободы сроком 2 года без штрафа и без ограничения свободы условно, с испытательным сроком на 1 год.

В июле 2014 года прокуратурой Пушкинского района проведена проверка законности отключения горячего водоснабжения в домах 15, 16, 17, 18, 20, 22, 27 в п.Ленсоветовском.

Установлено, ООО «Жилкомсервис № 1 Пушкинского района», на обслуживании которого находятся указанные дома, в июне – июле 2014 года имело задолженность перед ООО «Мегастрой» за горячую воду и отопление в размере 1 100 925, 51 руб. Задолженность перед ресурсоснабжающей организацией возникла в результате неуплаты населения п.Ленсоветовский управляющей компании. В связи с имеющейся задолженностью по оплате услуг ООО «Мегастрой» прекратило подачу горячей воды в указанные многоквартирные дома п.Ленсоветовский.

10 июля в прокуратуре района была проведена межведомственная рабочая группа по вопросу соблюдения жилищно-коммунального законодательства с участием представителей ООО «Мегастрой», ООО «Жилкомсервис № 1», администрации Пушкинского района, ООО «Газпром Межрегионгаз». По результатам заседания рабочей группы спустя 4 дня задолженность была погашена, принято решение о включении горячей воды в указанные дома п.Ленсоветовский с 14 июля.

В настоящее время указанные коммунальные услуги предоставляются в полном объеме.

МОЙ ВЕСЕЛЫЙ ДВОРИК

18 июля Школьная оказалась самой популярной улицей в Шушарах для детей и взрослых. Они с удовольствием шагали на дворовый стадион, на котором уже полным ходом шла подготовка к празднику двора – «Мой веселый спортивный дворик», организованный совместными усилиями районного подросткового центра «Пушкинец», подростково-молодежных клубов «Шушары» (руководитель – Юлия Чернова) и «Славянка» (руководитель – Анастасия Полторац).



Организаторы постарались придумать и провести много интересных занятий для детей разных возрастов. Ребята могли совершенно бесплатно прыгать на батутах, сделать очаровательные цветы из салфеток, попробовать на себе красивый аква-грим, испытать меткость, кидаясь игрушечными земноводными в Бабок-Ёжек. Мальчиков и девочек ждали «Веселые старты» со смешными спортивными заданиями. В самом начале праздника Юлия Чернова сама провела танцевальную разминку под музыку, объяснив, что нужно это не только для того, чтобы веселить детей, но и чтобы они хорошо размялись перед активным отдыхом.

– Я работаю педагогом-организатором в подростково-молодежном клубе «Шушары», – рассказывает Юлия Викторовна, одна из самых активных организаторов праздника. – Клуб еще достаточно молодой, но кружков и секций представлено много: футбол, карате, детский фитнес, студия эстрадного вокала, творческая мастерская, гитара. Для дошкольного возраста есть кружки на платной основе – танцы народов мира, секция тэквондо, акробатика. В принципе, мы принимаем детей от че-

тырех лет. В вечернее время родители наших детей занимаются фитнесом. Клуб работает до десяти часов вечера. В прошлом году ПМК «Шушары» был совсем новым, мы еще не очень ориентировались и за год провели всего два мероприятия. А в этом году, начиная с мая, каждый месяц мы проводим какие-нибудь праздники. К концу лета, в августе, мы планируем провести что-то подобное сегодняшнему. А в клубе в течение года мероприятия проходят постоянно! Разные концерты, показательные выступления для родителей, совместные просмотры фильмов и передач, например, о вреде наркотиков и курения, обсуждения. Мероприятия очень разноплановые, происходят буквально каждый день! Такие праздники, как «Мой веселый спортивный дворик» направлены на пропаганду здорового образа жизни, организацию досуга, чтобы дети в летнее время были заняты. Пусть они отдыхают, получают заряд положительных эмоций, хорошего настроения! Пусть общаются друг с другом, сближаются!

Ребята бегали от одной веселой станции к другой, смеялись и постепенно знакомились друг с другом. Взрослые тоже не оставались в стороне. Они

с удовольствием помогали своим детям или болели за них, удобно расположившись на скамейках. Музыка слышалась даже за пределами стадиона и добавляла еще больше красок яркому и солнечному дню. Для участников выступила юная певица Аня Мельникова, исполнив песню «Гномик и звезда».

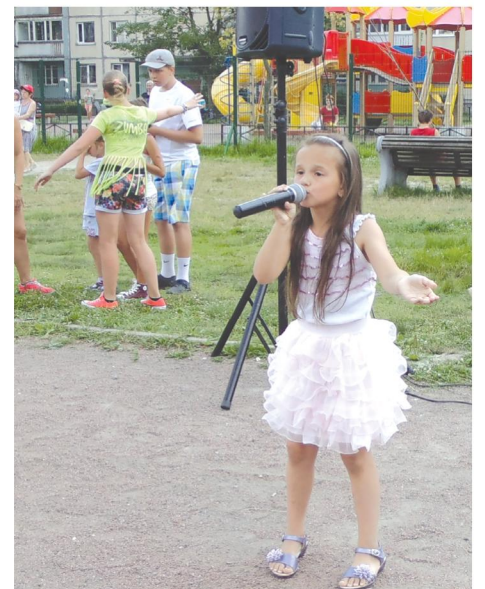
Праздник в Шушарах состоялся благодаря активной деятельности районного подросткового центра «Пушкинец», который уже более десяти лет работает в Пушкинском районе с подростками и молодежью, организовывая кружки и секции и проводя культурно-массовые мероприятия. В центр входят 13 подростково-молодежных клубов и 3 филиала в поселках Шушары, Ленсоветовский, Лесное. Возглавляет Ирина Петровна Борисова, которая и в этот день, конечно же, не осталась в стороне:

– Сегодняшний «Мой веселый спортивный дворик» – именно веселый и спортивный, потому что присутствуют и спортивная, и творческая составляющие. Мы проводим этот праздник совместно с Центром физической культуры, спорта и здоровья «Царское село». Это традиционное мероприятие,

которое мы устраиваем летом для того, чтобы дети познакомились с нашими кружками и секциями, отдохнули вместе с родителями, поиграли, поучаствовали в различных соревнованиях. Проводим подобные мероприятия достаточно долго, на протяжении шести-семи лет во всех поселках от Пушкина до Лесного. Так как это летний период время массовых отпусков, то сейчас детей меньше. Но мы оставили несколько секций, которые не ушли на каникулы. Кроме того, каждую пятницу в каком-либо дворе проводятся такие мероприятия, как «Мой веселый спортивный дворик». Хочется, чтобы дети почувствовали занятость, заинтересованность. Для этого мы и постарались, приготовили им призы... Всё абсолютно бесплатно!»

Очень приятно, что несколько различных клубов объединяются, чтобы помочь детям найти себя и заинтересоваться видом деятельностью по душе. Такие праздники, как «Мой веселый спортивный дворик», должны широко практиковаться повсеместно и дарить людям добро, улыбки и позитив.

Александра КУХТО, фото автора



Приглашаем жителей МО Шушары принять участие в составлении сборника воспоминаний о Великой Отечественной войне. Ваши воспоминания ждем по адресу редакции газеты: 196626, СПб, п. Шушары, Школьная ул., 5, лит. А или по электронной почте: 4511497@mail.ru с пометкой «О войне». Тел.: 438-59-58. В составлении текстов могут помочь дети, внуки и правнуки ветеранов.